

# ROBOTICKÁ SEKAČKA

## NÁVOD K OBSLUZE RRM 1000

**4**  
roky záruka



**Riwall** PRO<sup>®</sup>

## Obsah balení

1. Nabíjecí stanice
2. Robotická sekačka
3. 3 sady náhradních nožů včetně šroubů
4. 1 napájecí adaptér
5. 4 bezpečnostní kolíky pro nabíjecí stanici
6. 150 kolíků pro instalaci obvodového drátu
7. Drát o délce 150 m
8. 2 vyměřovací kartonové šablony
9. 4 spojovací díly pro instalaci drátu
10. Návod k obsluze





## OBSAH

|                                 |       |
|---------------------------------|-------|
| Úvod a bezpečnost .....         | 4     |
| Bezpečnostní pokyny .....       | 5     |
| Plánování .....                 | 6-7   |
| Instalace .....                 | 8     |
| Nabíjení a zkoušení .....       | 9     |
| Nastavení a spuštění .....      | 10-11 |
| Snímače .....                   | 12    |
| Údržba a zimní uskladnění ..... | 13    |
| Odstraňování problémů .....     | 14-15 |
| Technické údaje .....           | 16    |
| Certifikace .....               | 16    |
| Záruka .....                    | 16    |

# Úvod a bezpečnost

## Úvod

Blahopřejeme vám k tomu, že jste se rozhodli pro výrobek výjimečně vysoké kvality. Tento stroj je sekačka poháněná stejnosměrným proudem (odebíraným z akumulátoru) a využívající mikropočítač, časovací zařízení a snímače k ovládní nezávislého provozu, který nevyžaduje dohled, ve vymezené oblasti zahrady. Stroj je určen zejména k sečení a údržbě domácích trávníků. Předpokladem pro dosažení nejlepších výsledků při provozu robotické sekačky **RRM1000** je znalost její funkce. Tento návod k obsluze obsahuje důležité informace o sekačce, o způsobu její instalace a o způsobu jejího používání.

## Symbyly na sekačce RRM 1000

Na travní sekačce se nacházejí tyto symboly. Pečlivě je prostudujte, abyste se obeznámili s jejich významem.



Před zahájením používání sekačky **RRM 1000** si pečlivě přečtete návod k její obsluze a ujistěte se, že jste porozuměli jejímu obsahu.



Varování a pokyny související s bezpečnostními opatřeními, které jsou v tomto návodu k obsluze obsaženy, je nutno pečlivě dodržovat, aby byl zajištěn bezpečný a účinný provoz sekačky.



Kontroly a údržbu je nutno provádět s vypínačem otočeným v poloze OFF (Vypnuto).



Při provozu sekačky může docházet k odmrštění předmětů, a proto si v její pracovní oblasti počínejte opatrně a zdržujte se v bezpečné vzdálenosti od ní.



Je-li sekačka v provozu, nedovolte, aby se v její pracovní oblasti nacházely děti, domácí zvířata a přihlížející osoby.



Udržujte ruce a nohy v bezpečné vzdálenosti od otáčejících se nožů.



Na sekačce **RRM 1000** nejezděte.

# Bezpečnostní pokyny

**Před zahájením používání si pečlivě přečtěte tento návod k obsluze  
Uschovejte pro pozdější nahlédnutí**

## Zaškolení

- a. Pečlivě si přečtěte pokyny. Seznamte se s ovládacími prvky a správným způsobem používání tohoto stroje.
- b. Nikdy nedovolte, aby tento stroj používaly osoby, které nejsou obeznámeny s těmito pokyny. Minimální věk pro práci s tímto zařízením mohou upravovat místní předpisy.
- c. Obsluha nebo uživatel stroje odpovídá za nehody nebo rizika, která hrozí dalším osobám nebo jejich majetku.

## Příprava

- a. Zajistěte, aby byla provedena správná instalace automatického systému vymezení obvodu v souladu s příslušnými pokyny.
- b. Pravidelně kontrolujte oblast, ve které se má stroj používat, a odstraňujte všechny kameny, větve, dráty, kosti a další cizí předměty.
- c. Pravidelně vizuálně zkontrolujte, zda nedošlo k poškození nebo k nadměrnému opotřebování nožů, montážních šroubů nožů a sestavy žacího ústrojí. Opotřebované nebo poškozené nože a šrouby vyměňujte v sadách, aby byla zajištěna vyváženost.

## Provoz

- a. Nevkládejte ruce nebo nohy do blízkosti nebo pod rotující součásti.
- b. Nikdy nezvedejte nebo nepřenášejte stroj s běžícím motorem.
- c. Používejte vypínací tlačítko:
  - před odstraněním blokování;
  - před kontrolou, čištěním nebo prováděním prací na stroji.

Dodatečně také tehdy, je-li třeba vypnout stroj pracující v automatickém režimu

Nenechávejte stroj v činnosti bez dohledu, pokud je vám známo, že se v jeho blízkosti mohou nacházet domácí zvířata nebo osoby, zejména děti.

## Údržba a skladování

- a. Dbejte na to, aby byly všechny matice a šrouby řádně utaženy, aby byl zajištěn bezproblémový provozní stav tohoto stroje.
- b. Z bezpečnostních důvodů provádějte výměnu opotřebovaných nebo poškozených dílů.
- c. Zajistěte, aby byly používány pouze správné typy žacího ústrojí.
- d. Zajistěte, aby nabíjení akumulátorů bylo prováděno za použití nabíječky/adaptéru správného typu, který je doporučen výrobcem. Nesprávné použití může mít za následek zasažení elektrickým proudem, přehřívání nebo únik žíravé kapaliny z akumulátoru.
- e. V případě úniku elektrolytu proveďte oplach vodou / neutralizačním prostředkem; pokud došlo k zasažení očí atd., vyhledejte lékařské ošetření.
- f. Servis a údržbu stroje je třeba provádět v souladu s příslušnými pokyny výrobce.

# Plánování

## Vytvoření nákresu pracovní oblasti:

K tomu, aby robotická sekačka prováděla sečení v požadované oblasti, a to pouze v této oblasti, je zapotřebí provést vymezení její pracovní oblasti pomocí obvodového drátu.

Před zahájením práce je důležité pořídit si nákres pracovní oblasti robotické sekačky a vyznačit v něm „překážky“, které by sekačka měla objíždět a které by tedy měly být také ohraničeny obvodovým drátem.

V případě, že váš soused také používá robotickou sekačku, je důležité, aby byla zachována minimální vzdálenost 10 m mezi obvodovými dráty vymežujícími pracovní oblasti vaší a sousedovy sekačky a tím bylo zabráněno vzájemnému rušení signálů v těchto obvodových drátech.

Dále je důležité, abyste také nabíjecí stanici své sekačky nainstalovali ve vzdálenosti minimálně 10 m od obvodového drátu používaného vaším sousedem.

Abyste se vyhnuli budoucím problémům, měli byste se při pokládání obvodového drátu přesně řídit připraveným nákresem.

## Umístění nabíjecí stanice:

Při vytváření nákresu začněte tím, že v něm umístíte nabíjecí stanici v přiměřené vzdálenosti od příslušného venkovního vypínače.

Nabíjecí stanice musí být umístěna na pevném, plochém povrchu.

Vyhýbejte se umístění nabíjecí stanice:

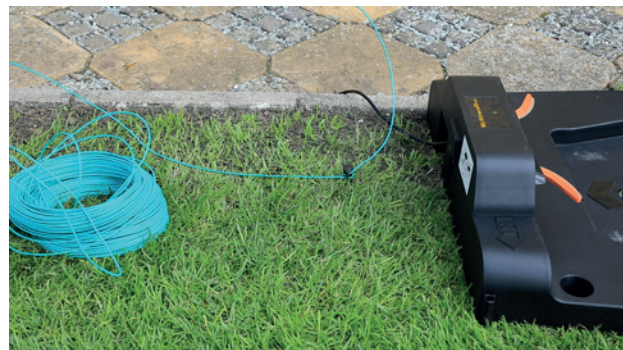
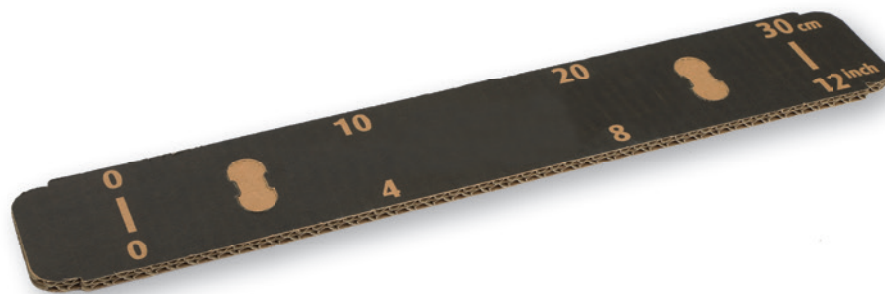
- V rohu trávníku
- V nízko položených oblastech, kde může být nabíjecí stanice nebo robotická sekačka poškozena loužemi vody, nebo
- Pod vysokým stromem, vzhledem k nebezpečí zasažení bleskem

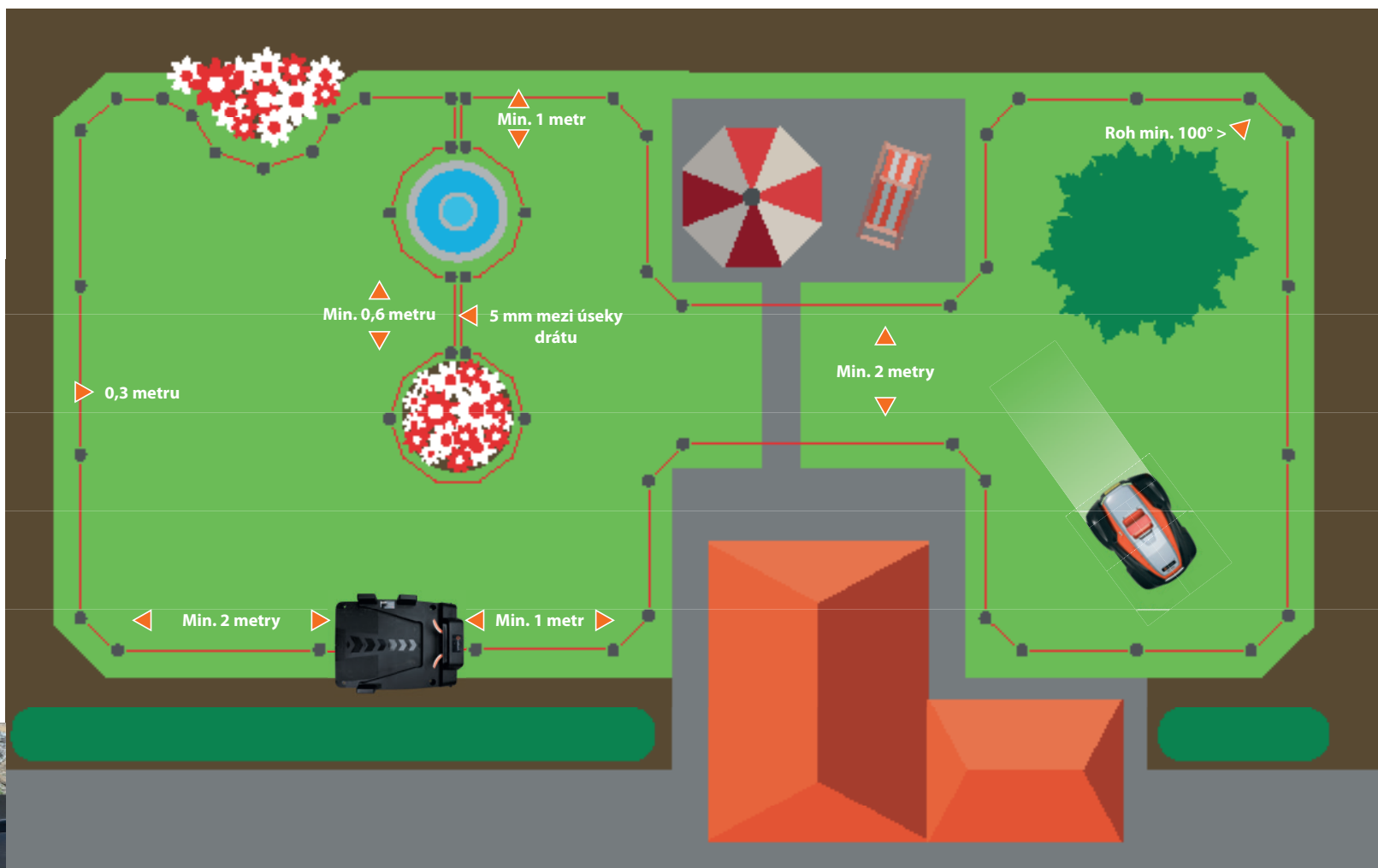
## Poznámka: Je důležité zajistit, aby síťový adaptér a zástrčka elektrického kabelu byly trvale udržovány v suchu!

Před nabíjecí stanicí musíte ponechat volný prostor bez překážek, který bude mít velikost alespoň 2 m, aby bylo zajištěno, že se stroj bude moci do stanice bez problémů vracet. Za nabíjecí stanicí je pak potřebný volný prostor o velikosti 1 m.

## Pravidla pro pokládání obvodového drátu:

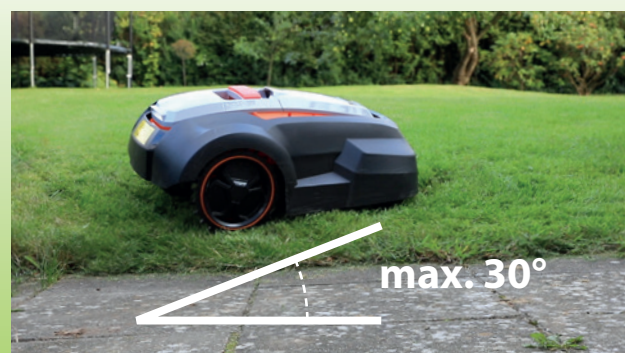
- Obvodový drát musí být zapojen tak, aby tvořil souvislý obvod bez přerušení nebo křížení. Rozsah dodávky zahrnuje drát o délce 100 m.
- Max. vzdálenost mezi jednotlivými kolíky pro instalaci obvodového drátu smí činit 1 m. Rozsah dodávky zahrnuje 100 kolíků.
- Nikdy nevytvářejte kolmé (90°) rohy. V rozích musí být vytvořeny úhly o minimální velikosti 100° (viz následující výkres).
- Obvodový drát musí být umístěn ve vzdálenosti 10 – 30 cm od hraniční čáry trávníku. Vzdálenost 10 cm je potřebná tehdy, jestliže se sousední povrch (např. dlaždice) nachází ve stejné úrovni jako trávník, vzdálenost 20 cm je potřebná v případě pevného okraje a vzdálenost 30 cm je potřebná v případě měkkého okraje, např. ve směru ke keřům a jiným porostům, ve kterých může robotická sekačka uvíznout.
- Vytvářejte ostrůvky, např. v místech květinových záhonů, a to ohraničením míst, ve kterých robotická sekačka nemá provádět sečení, pomocí obvodového drátu. Vzájemná vzdálenost mezi příchozím a odchozím úsekem drátu musí činit maximálně 5 mm.
- Kameny, do kterých robotická sekačka může narazit, nepředstavují problém, pokud jsou tak těžké, že jimi sekačka nemůže pohnout. Má-li však kámen





nakloněný povrch, na který by robotická sekačka mohla náhodně vyjet, měli byste takový kámen vhodně přemístit nebo jej zcela odstranit z pracovní oblasti.

- Nacházejí-li se v oblasti stromy, jejichž kořeny vystupují z půdy, je třeba ohraničit oblasti s těmito kořeny pomocí obvodového drátu, aby byla zajištěna ochrana stromů před poškozením. V místech bez viditelných kořenů není obvodový drát třeba pokládat.
- Jsou-li příjezdová cesta nebo zahradní chodníčky ve stejné úrovni s trávníkem, robotická sekačka je bude moci snadno přejíždět. Pokud však chcete tomuto přejíždění zamezit, je k tomu zapotřebí pouze ponechat vzdálenost 10 cm mezi obvodovým drátem a okrajem příjezdové cesty. Je-li však vaše příjezdová cesta pokryta štěrkem nebo obdobným materiálem, robotická sekačka přes ni nebude moci přejíždět. V tomto případě je třeba zachovat vzdálenost 30 cm mezi obvodovým drátem a příjezdovou cestou.
- Robotická sekačka se schopna zvládat svahy se sklonem do 30°. Robotická sekačka je vybavena snímačem, jehož prostřednictvím je zastavena, pokud se ocitne před povrchem se strmějším sklonem. Jestliže se povrch svažuje směrem k obvodovému drátu se sklonem větším než 25°, robotická sekačka může následkem sklouzávání po mokré trávě opouštět pracovní oblast. Proto doporučujeme, aby v případě takového svažujícího se terénu byl obvodový drát položen ve vzdálenosti až 40 cm od hraniční čáry oblasti.



# Instalace

## Příprava materiálů:

- Vyjměte obvodový drát, spojovací díly, kolíky a 2 vyměřovací kartonové šablony z obalové krabice
- Dále budete potřebovat: kladivo, kleště, plochý / nástrčný klíč

## Příprava trávníku:

Při instalaci obvodového drátu, která se provádí za použití kolíků, by tráva neměla být vyšší než 60 mm. Je-li tráva vyšší, doporučujeme nejprve provést posečení trávníku pomocí běžné travní sekačky. Poté je možno položit drát, který by se měl nacházet co nejtěsněji u země, čímž bude zabráněno nebezpečí jeho přesečnutí sekačkou i možnosti, že o něj budou zakopávat osoby. Po krátké době dojde k zapadnutí drátu do travního drnu.

## Postup při pokládání obvodového drátu:

Umístěte nabíjecí stanici robotické sekačky do polohy, která je vyznačena na připraveném nákresu (stranou od této polohy) a poté zarazte počáteční kolík. Dbejte na to, aby zůstal zachován volný konec drátu o délce 0,5 m, který bude použit při konečné instalaci nabíjecí stanice.

Položte obvodový drát volně okolo pracovní oblasti, která je vyznačena v připraveném nákresu vaší zahrady. Během následného postupu budete polohu drátu moci snadno upravit.

Poté můžete začít zarážet kolíky. Použijte dodané vyměřovací kartonové šablony k zachování požadované vzdálenosti od okraje (10 – 30 cm, v závislosti na charakteru tohoto okraje, jak je popsáno v části „Plánování“).

Vzdálenost mezi kolíky musí činit max. 1 m. Doporučujeme, aby v oblastech rohů, které mají být vždy vytvořeny s úhlem větším než 100°, byly tyto kolíky umístěny v kratších vzájemných vzdálenostech.

Existují-li na vašem trávníku oblasti, které nemá robotická sekačka sekat, ohraničte tyto oblasti pomocí obvodového drátu, a to způsobem, který je znázorněn na straně 4.

**Poznámka:** max. 5 mm mezi příchozím a odchozím úsekem obvodového drátu (viz výkres na straně 4).

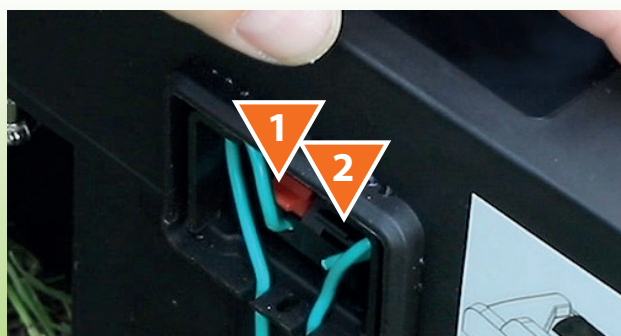
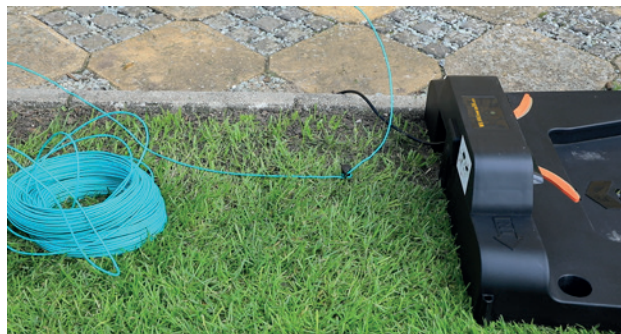
Jakmile se při pokládání obvodového drátu ocitne zpět u nabíjecí stanice, zarazte poslední kolík.

## Připojte obvodový drát k nabíjecí stanici:

Konec drátu zastříhňte na délku, která bude dostatečná pro dosažení svorek (nadměrně dlouhý volný koncový úsek drátu může způsobovat problémy při přenosu signálu). Odstraňte izolaci z obou konců drátu.

Při připojování obvodového drátu k nabíjecí stanici dbejte na správné připojení vstupního a výstupního úseku drátu podle vyznačených symbolů. Vstupní úsek drátu je nutno protáhnout držákem drátu nacházejícím se pod nabíjecí stanicí a následně připojit k červené svorce na levé straně tohoto držáku drátu, zatímco výstupní úsek drátu je nutno připojit k černé svorce nacházející se nad držákem drátu.

Poté můžete nabíjecí stanici připevnit k zemi, a to zašroubováním 4 bezpečnostních čepů, které jsou součástí dodaného příslušenství, do země.



1. Vstup (červená svorka) - od spodní strany nabíjecí stanice (konec drátu).
2. Výstup (černá svorka) - k trávníku (začátek drátu).

Po připojení vstupního i výstupního konce drátu nasadte ochranný kryt.



# Nabíjení a zkoušení

## Nabíjení akumulátoru robotické sekačky:

### První nabití:

- Robotickou sekačku umístěte do nabíjecí stanice za účelem nabití, a to i tehdy, jestliže sekačka byla předem nabita ve výrobním závodě.

### Přezkoušení nabíjecí stanice:

- Připojte kabel k adaptéru a poté k elektrické síťové zásuvce; rozsvítí se LED indikátor na nabíjecí stanici. Zapněte tlačítko hlavního vypínače sekačky; LED indikátor bude blikat 1 sekundě. Jestliže je robotická sekačka vložena do nabíjecí stanice a je zahájeno nabíjení, LED indikátor bliká v intervalu po 0,5 sekundy (rychleji).

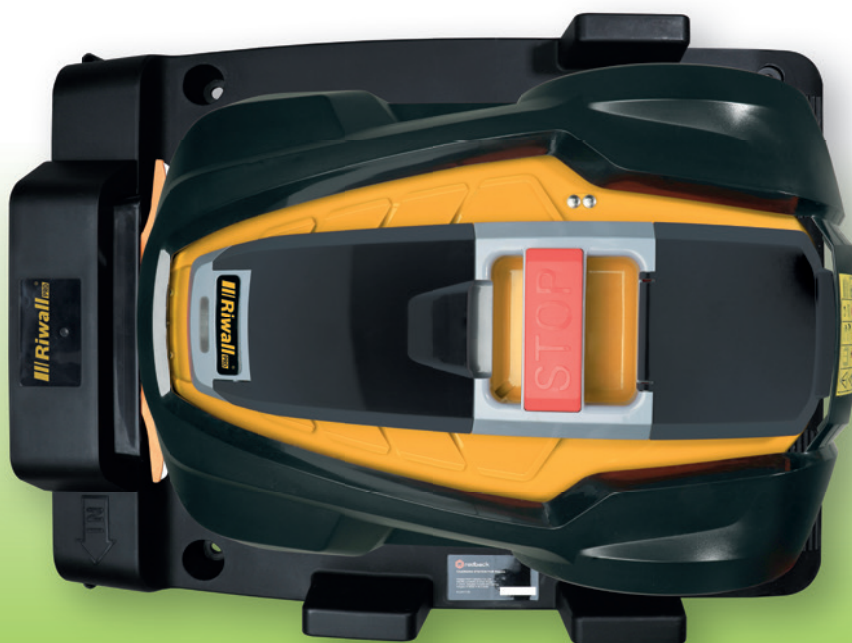
- Jakmile je akumulátor robotické sekačky plně nabitý, indikátor svítí nepřerušovaně zeleně (1).

**Poznámka:** Pokud LED indikátor robotické sekačky stále bliká i po uplynutí dlouhé doby nabíjení (déle než 3 hodiny), obvykle to znamená, že nabíjecí kontakt je nedostatečný. V takovém případě je třeba očistit nabíjecí dotyky stanice a rovněž ploché měděné kontakty robotické sekačky. Doporučujeme provádět čištění těchto součástí nabíjecího systému jedenkrát týdně za použití ocelové vlny nebo jemného smirkového papíru.

- Odpojte vstupní konec obvodového drátu od červené svorky. LED indikátor bude zeleně blikat a rozezní se zvuková signalizace alarmu. Po 30 sekundách se zvyková signalizace vypne, avšak LED indikátor bude nadále blikat. Tímto způsobem je možno zjistit, zda obvodový drát není v některém místě přerušený.
- Znovu připojte vstupní konec drátu k červené svorce; LED indikátor nyní bude opět nepřerušovaně zeleně svítit (2).
- Nabíjecí stanice nyní připraveny k použití.



zeleně v intervalu po



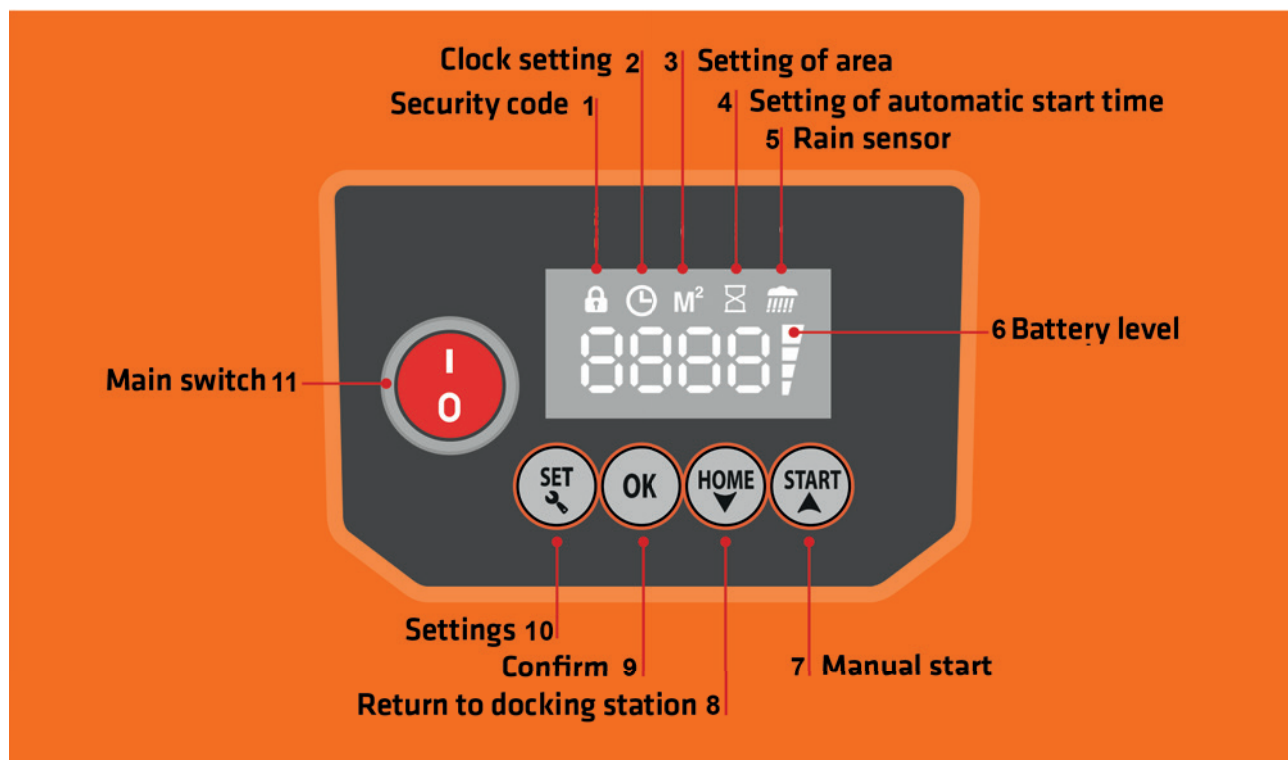
Šipka s označením „IN“ na nabíjecí stanici směřuje k pracovní oblasti.

## Nastavení a spuštění

Odstraňte všechny cizí předměty, jako: kořeny, kameny, větve stromů, hračky atd.

### Nastavení:

Po dokončení postupu instalace a nabíjení jste připraveni k provedení nastavení.



- 1 Bezpečnostní kód
- 2 Nastavení času
- 3 Nastavení plochy
- 4 Nastavení času automatického startu
- 5 Dešťový senzor
- 6 Stav baterie
- 7 Manuální start
- 8 Návrat do stanice
- 9 OK
- 10 Nastavení
- 11 Hlavní vypínač

**Nastavení hodin**

- Stiskněte „SET“, dokud se nerozsvítí ikona hodin – zadejte čas pomocí tlačítek se šipkami („HOME“ a „START“) a potvrďte pomocí „OK“.

**Nastavení plochy**

- Stiskněte „SET“, dokud se nerozsvítí ikona m2 – zadejte m2 pomocí tlačítek se šipkami („HOME“ a „START“) v krocích po 50 m2 – od 50 do 1000 m2 a • potvrďte pomocí „OK“.

**Automatické spuštění**

Spusťte zapnutím hlavního vypínače.

- Stiskněte „SET“.
- Zadejte svůj 4místný bezpečnostní kód / tovární kód 0000, • potvrďte pomocí „OK“.
- Stisknutím potvrďte nastavení vaší plochy m2, • potvrďte pomocí „OK“.

**Nastavení času automatického spuštění**

- Stiskněte „SET“, dokud se nerozsvítí ikona přesýpacích hodin.
  - Zadejte požadovaný čas spuštění pomocí tlačítek se šipkami („HOME“ a „START“) a > potvrďte pomocí „OK“.
- Pokud nepřerušovaně svítí 4 číslice 0000, čas spuštění byl nastaven.
- Stiskněte „START“.

**Poznámka: Když stroj skončil svůj pracovní cyklus, automaticky je znovu spustí o 48 hodin později ve stejný čas.**

**Ruční spuštění**

Spusťte zapnutím hlavního vypínače.

- Stiskněte „SET“.
- Zadejte svůj 4místný bezpečnostní kód / tovární kód 0000, • potvrďte pomocí „OK“.
- Stiskněte „START“.

**Nastavení bezpečnostního kódu**

Bezpečnostní kód přednastavený z továrny je: 0000. Pokud chcete tento kód zachovat, proveďte to výše uvedeným způsobem.

**Pokud chcete kód změnit**

Start stisknutím továrního kódu 0000 + START.

Stroj opustí dokovací stanici a zahájí chod.

**Po několika metrech**

- stiskněte STOP – na displeji se objeví chybový kód E1.
- Stiskněte START a přidržte tlačítko START 10 sekund, dokud se na displeji neobjeví kód U133.
- Stiskněte SET. Ikona zámku (obrázek) bliká. Stiskněte po jednom tovární kód 0000 s OK, dokud nebude nepřerušovaně svítit 0000.
- Znovu stiskněte SET a ikona zámku bliká.

**Nyní**

- stiskněte váš osobní zvolený 4místný bezpečnostní kód následovaný OK.

Váš osobní bezpečnostní kód je nyní nastavený a nepřerušovaně svítí.

Nakonec stiskněte START a stroj pokračuje v chodu.

**PAMATUJTE SI SVŮJ KÓD!**

**POZNÁMKA: Pokud zapomenete váš osobní kód, stroj se musí odeslat k distributorovi kvůli resetování.**

## Snímače

### Snímač překážek/kontaktu:

Jestliže robotická sekačka narazí na překážku, obrátí se a poté změní směr svého pohybu tak, aby se této překážce vyhnula. Nepodaří-li se sekačce nalézt novou dráhu do 3 sekund, zastaví se motor žacího ústrojí. Nepodaří-li se sekačce nalézt novou dráhu do 10 sekund, vypne se a její následné uvedení v činnost bude vyžadovat provedení postupu ručního opětovného spuštění.



### Dešťové čidlo:

V případě silného deště se robotická sekačka bude automaticky vracet do nabíjecí stanice a znovu zahajovat práci, jakmile začne další pracovní cyklus.



### Snímač zvednutí:

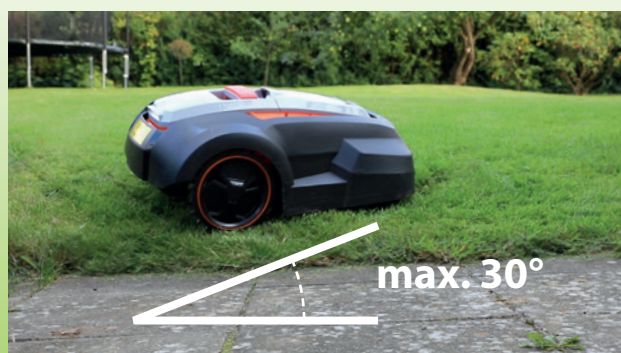
Tento snímač je umístěn v blízkosti koleček a měří jejich tíhové zrychlení.

Je-li robotická sekačka ručně zvednuta nebo vjedou-li obě kolečka do prohlubně, sekačka se vypne a bude ji nutno znovu ručně spustit.



### Snímač náklonu:

V robotické sekačce je integrován 6osý snímač, který měří úhel náklonu ve všech směrech. Pokud velikost tohoto úhlu překročí 30°, motor žacího ústrojí se ihned zastaví, avšak sekačka pokračuje v jízdě. Pokud velikost tohoto úhlu do 10 sekund snižší na méně než 30°, motor žacího ústrojí se opět automaticky rozběhne. Pokud se však tento úhel do 10 sekund nezmenší, sekačka se vypne a bude třeba provést její ruční opětovné spuštění.



# Údržba a zimní uskladnění

## Běžné čištění:

Tím, že budete svoji robotickou sekačku udržovat v čistotě, prodloužíte její životnost.

## Horní kryt

Zvedněte horní kryt a pomocí měkkého kartáče jej očistěte od trávy a dalších nečistot. Můžete jej také otřít měkkou tkaninou (neoplachujte jej však vodou, jelikož obsahuje elektronické součásti).

## Spodní část

Pomocí měkkého kartáče očistěte také spodní část. Přitom se ujistěte, že nože, držák nožů a přední kolečka se mohou volně otáčet. Poznámka: Před zahájením provádění čištění nezapomeňte vypnout hlavní vypínač! Pokud se robotická sekačka často pohybuje v mokré trávě, je nutno zajistit pravidelné zbavování jejích nožů ulpělé trávy, aby bylo umožněno jejich volné otáčení.

## Nabíjecí stanice

Také nabíjecí stanici je třeba často čistit, aby byly odstraněny nečistoty a zbytky trávy z její základnové desky.

## Spínače

K čištění spínačů na robotické sekačce a základnové stanici používejte jemný smirkový papír nebo ocelovou vlnu a toto čištění provádějte několikrát během sezóny. Očistěte oba nabíjecí dotyky, jimž je vybavena nabíjecí stanice.

Je důležité zajistit, aby všechny svorníky, šrouby a matice byly trvale správně utažené, což je předpokladem udržování robotické sekačky v nejlepším dosažitelném provozuschopném stavu.

## Výměna náhradních dílů:

### Nože:

Nože mají 2 ostře nabroušené řezné hrany. Proto jsou tyto nože oboustranně použitelné a lze je obracet, jestliže se jedna z řezných hran otupí. Jsou-li obě řezné hrany tupé, lze nože snadno vyměnit za použití šroubováku.

**Poznámka:** Před zahájením provádění této činnosti nezapomeňte vypnout hlavní vypínač.

Po vyjmutí šroubu je důležité odstranit trávu i další nečistoty z držáku nože. Poté je možno vložit nový nůž. Pevně zašroubujte šroub nože. Zkontrolujte, zda se nože mohou otáčet.

**Poznámka:** Je důležité, aby se postup otáčení nebo výměny prováděl současně u všech 3 nožů.

### Akumulátor:

Životnost akumulátorů činí obecně 5 roků, v závislosti na pracovním zatěžování a způsobu údržby robotické sekačky.

Výměnu akumulátoru lze provádět snadným způsobem, který spočívá v povolení 4 šroubů krytu prostoru pro akumulátor a ve vlastní výměně starého akumulátoru za nový.

**Poznámka:** Vždy používejte originální / schválené náhradní díly!

## Uskladnění v zimním období:

Doporučujeme, abyste před uskladněním v zimním období provedli nabití akumulátoru robotické sekačky v nabíjecí stanici.

Pro uskladnění robotické sekačky doporučujeme zvolení suché místnosti, která je přednostně chráněna před mrazem. Vypněte hlavní vypínač (0), abyste zajistili ochranu akumulátoru.

Pro zachování dostatečného výkonu je vhodné provést během zimního období několikrát opakované nabití akumulátoru. Tento postup můžete provádět buď tak, že dovnitř místnosti vezmete také nabíjecí stanici, nebo tak, že robotickou sekačku vložíte do nabíjecí stanice umístěné mimo místnost a po nabití ji opět uskladníte.

Hrozí-li v místnosti, kde je robotická sekačka uskladněna, jakékoli nebezpečí mrazu, můžete vyjmout akumulátor a uložit jej na teplém a suchém místě.



# Technické údaje

## ROBOTICKÁ TRAVNÍ SEKAČKA, MODEL RRM 1000

|                                  |                        |
|----------------------------------|------------------------|
| Napětí lithiového akumulátoru:   | 28 V                   |
| Kapacita lithiového akumulátoru: | 4 Ah                   |
| Typ motoru:                      | Bezkomutátorový motor  |
| Otáčky nožů:                     | No 2900/min            |
| Typ žacího ústrojí:              | 3 nože (mulčovací)     |
| Šířka záběru:                    | 24cm                   |
| Režim sečení:                    | Náhodná přímka         |
| Vhodná travnatá plocha:          | Do 1000 m <sup>2</sup> |
| Maximální úhel stoupání:         | 30°                    |
| Maximální rychlost pojezdu:      | 0,5 m/s                |
| Standardní délka drátu:          | 150 m                  |
| Počet kolíků:                    | 150 ks                 |
| Hladina hluku:                   | 65 dB(A)               |

## Certifikace



## Likvidace odpadu

Tento výrobek nelikvidujte společně s běžným domovním odpadem.

Předějte je organizaci zajišťující sběr recyklovatelného odpadu, aby jeho recyklovatelné části mohly být použity k recyklaci a nerecyklovatelné části mohly být zlikvidovány řádným způsobem, který je šetrný k životnímu prostředí.



### VÝROBCE:

GARLAND distributor, s.r.o.  
Hradecká 1136, 506 01 Jičín  
czech Republic

## Stavová/chybová hlášení

Pokud robotická sekačka nepracuje správně, na stroji se budou zobrazovat kódy chyb nebo k vyřešení problému postupujte podle kroků níže. Bude-li závada přetrvávat, obraťte se na příslušného prodejce.

### Chybové zprávy na stroji:

| Zobrazení | Chybová zpráva  | Opatření  |
|-----------|---|---|
| E 1       | Nouzový vypínač je aktivovaný.  | Robotickou sekačku znovu spusťte.   |
| E 2       | Snímač zvednutí je aktivovaný.  | Je kolo zablokované? Odstraňte překážku a robotickou sekačku znovu spusťte.   |
| E 3       | Robotická sekačka se nachází mimo smyčku obvodového drátu.                    | Umístěte robotickou sekačku do smyčky obvodového drátu.   |
| E 4       | Obvodový drát je přerušovaný.   | Bliká LED červeně? Opravte obvodový drát a robotickou sekačku znovu spusťte.  |
| E 5       | Snímač překážek/kontaktu je aktivovaný.                                       | Vyskytují se překážky? Robotickou sekačku znovu spusťte.  |
| E 6       | Spotřeba energie na levém hnacím motoru je příliš vysoká.                     | Je tráva příliš vysoká? Přes 4 cm? Je levé kolo zablokované? Robotickou sekačku znovu spusťte.                            |
| E 7       | Spotřeba energie na pravém hnacím motoru je příliš vysoká.                    | Je tráva příliš vysoká? Přes 4 cm? Je pravé kolo zablokované? Robotickou sekačku znovu spusťte.                           |
| E 8       | Nadproud v motoru žacího ústrojí.   | Je tráva příliš vysoká? Je nožový kotouč zablokovaný? Robotickou sekačku znovu spusťte.                                   |
| E 9       | Chyba stavu nabíjení.   | Porucha akumulátoru. Kontaktujte autorizovaný servis.   |
| E 10      | Přepětí/podpětí.  | Porucha akumulátoru. Kontaktujte autorizovaný servis.   |
| E 11      | Snímač náklonu je aktivovaný.   | Je úhel náklonu větší než 30 stupňů? Robotickou sekačku znovu spusťte.  |
| E 12      | Plochá překážka.  | Obklopte překážku obvodovým drátem. Robotickou sekačku znovu spusťte.   |
| E 13      | Přehřívání.   | Je dokovací stanice chráněna před slunečním zářením? Je čas spuštění nastavený na ráno? Robotickou sekačku znovu spusťte. |
| F 1       | Robotická sekačka se nespouští. Signál je k dispozici.                        | Je robotická sekačka mimo smyčku obvodového drátu? Je obvodový drát správně zapojený?                                     |
| F 2       | Robotická sekačka se nespouští. Žádný signál (dokovací stanice).              | Je obvodový drát / napájení správně zapojené?   |
| F 3       | Robotická sekačka se nespouští. Nabíjecí dotyky a měděné destičky jsou vadné. | Očistěte nabíjecí dotyky i měděné destičky. Je napětí mezi 28–32 V? Kontaktujte autorizovaný servis.                      |
| F 4       | Napětí akumulátoru je příliš nízké.   | Robotickou sekačku zcela nabijte.   |

### Robotickou sekačku znovu spusťte:

- 1) Umístěte robotickou sekačku na obvodový drát.
- 2) Stiskněte bezpečnostní kód.
- 3) Aktivujte spouštěcí tlačítko.

### Chybové zprávy obecně:

| Fáze     | Příznak                      | Možná příčina  | Opatření   |
|----------|------------------------------|--|--|
| Příprava | Robotická sekačka nevyjíždí. | Dokovací stanice – červená kontrolka.  | Zkontrolujte připojení k obvodovému drátu. Stroj není plně nabitý.           |
|          |                              | Dokovací stanice – blikající zelená kontrolka.   | Pokračujte v nabíjení, dokud nebude LED kontrolka trvale zeleně svítit.      |
|          |                              | Nesprávná instalace dokovací stanice.  | Šipka s označením „IN“ na nabíjecí stanici musí směřovat k pracovní oblasti. |
|          |                              | Přebývajícím drát je svinutý pod dokovací stanicí.   | Zkraťte kabel, abyste zabránili křížení (rušení signálu).                    |
|          |                              | Koroze měděných destiček.  | Očistěte měděné destičky ocelovou vlnou (Viz Údržba, strana 13).             |
|          |                              | Nabíjecí dotyky dokovací stanice se správně nepropojují s měděnými destičkami robotické sekačky. | Zkontrolujte, zda se dokovací stanice spustila dolů.                         |
|          |                              | Snímač deště je aktivovaný.  | Očistěte/otřete 2 kovové kontakty lihem.                                     |

| Fáze   | Příznak   | Možná příčina  | Opatření  |
|--|---|--|---|
| Příprava   | Při prvním průjezdu podél obvodového drátu je dráha pohybu robotické sekačky odchýlná od normální dráhy nebo se sekačka v určitém úseku této dráhy otáčí. | Funkce detekce obvodového drátu je prováděna odchýlně od normálního stavu. V blízkosti se zřejmě vyskytuje cizí rušivý signál, který má původ například v podzemním systému rozvodu elektrické energie, vysoko proudém elektrickém zařízení atd.<br><br>Nejbližší obvodový drát, který je používán vašim sousedem, by měl být položen ve vzdálenosti min. 2 m od vašeho drátu. | Obklopte tento prostor rušení obvodovým drátem.<br><br>Upravte polohu obvodového drátu tak, aby robotická sekačka mohla normálním způsobem detekovat signál.  |
|  | Robotické sekačce se nedaří připojit k nabíjecím dotykům při návratu do dokovací stanice.   | Instalace dokovací stanice na nerovné ploše.   | Zkontrolujte dokovací stanici a znovu ji nainstalujte na pevném a rovném povrchu.   |
| Počáteční použití  | Robotická sekačka se zastavila a ukazatel nabití akumulátoru zobrazuje jednu čárku.   | Akumulátor je vybitý.  | Umístěte robotickou sekačku zpět do dokovací stanice a nechejte akumulátor nabít.<br><br><b>Poznámka:</b> Pokud kontrolka robotické sekačky svítí zeleně, je akumulátor v pořádku. Jestliže kontrolka robotické sekačky bliká zeleně po dobu delší než 2 hodiny, je akumulátor vadný nebo není kontakt mezi nabíjecími dotyky dokovací stanice a měděnými destičkami robotické sekačky. |
|  | Robotická sekačka přejede přes obvodový drát a zastaví se v jeho blízkosti.   | Jsou-li kolečka, a to zejména zadní kolečka pokrytá blátem nebo jinými nečistotami, má to za následek nedostatečný záběr.<br><br>Úhel v rozích je menší než 100 stupňů. Viz obrázek na str. 7.<br><br>Signální funkce obvodového drátu nefunguje.  | Vyčistěte kolečka robotické sekačky i svůj trávník.<br><br>Zvětšete úhel na minimálně 100 stupňů použitím většího množství kolíků.<br><br>Viz „Příprava“.   |
| Běžný provoz   | Nadměrný hluk a vibrace.  | Nože jsou tupé a žací ústrojí je nevyvážené.   | V závislosti na konkrétní situaci proveďte obrácení nožů nebo jejich výměnu za nové nože. Je důležité, aby se obrácení nebo výměna prováděly u všech nožů současně.   |
|  |   | Nožový kotouč je poškozený nárazem do tvrdého předmětu.  | Vyměňte nožový kotouč.  |
|  |   | Upevňovací matice nožového kotouče jsou povolné.   | Pevně utáhněte matice.  |
|  |   | Mezi vřetenem a kotoučem uvízl cizí předmět (struna nebo podobný).   | Demontujte nožový kotouč a odstraňte cizí předmět.  |
|  | Robotická sekačka běží, ale neseká.   | Nastavená příliš malá výška sečení.  | Nastavte výšku sečení a dále ji upravujte, dokud nedosáhnete optimální výšky sečení.  |
|  | Pravidelná doba práce po každém nabití se zkrátí.   | Znečištěné nabíjecí dotyky v dokovací stanici. Znečištěné měděné destičky robotické sekačky.   | Očistěte nabíjecí dotyky i měděné destičky.   |
| Kapacita akumulátoru je snížena následkem opakovaného nabíjení a vybíjení. |   | Nastal čas k zakoupení nového akumulátoru, aby bylo možno opět dosahovat vysoké účinnosti.   |   |
| Robotická sekačka stále nevyjíždí po předchozí aktivaci snímače deště.     | Snímač deště zůstává aktivovaný.  | Očistěte/otřete dva kovové kontakty lihem.   |   |
| Robotická sekačka jezdí samovolně.   | Nemůže najít signál.  | Ujistěte se, že bylo použito max. 250 m drátu (včetně ostrůvků).   |   |

**Poznámka:**

Pokud máte problémy s opětovným spuštěním robotické sekačky, umístěte ji max. 2 metry od obvodového drátu a znovu ji spusťte. Časový cyklus se nezmění.

Jakmile vypnete hlavní vypínač (0), robotická sekačka se musí ručně znovu spustit v dokovací stanici. Začne nový pracovní cyklus.